

DOSSIER PRÉVISIONNEL

SUR 3 EXERCICES DE 10/2018 À 09/2021

S.A.S.U UTOPI CYCLES

Fabrication & montage cadre VTT sur mesure

Dossier présenté par : Monsieur Antoine MONTEIL

Siège & atelier domicile : 8 lieu dit Piégut
03270 BUSSET

06 33 57 82 15

contact@utopy-cycles.fr

SOMMAIRE

INVESTISSEMENTS ET FINANCEMENTS	5
SALAIRES ET CHARGES SOCIALES	7
FRAIS GÉNÉRAUX PRÉVISIONNELS	8
COMPTE DE RÉSULTAT PRÉVISIONNEL	10
SOLDES INTERMÉDIAIRES DE GESTION	12
CAPACITÉ D'AUTOFINANCEMENT	12
RATIOS D'EXPLOITATION	13
SEUIL DE RENTABILITÉ	14
BESOIN EN FONDS DE ROULEMENT	15
PLAN DE FINANCEMENT	16
ETAT DE TRÉSORERIE	16
BILAN PRÉVISIONNEL	17
RATIOS DE STRUCTURE	17
SYNTHÈSE	18

AVERTISSEMENT

Le présent rapport de simulation constitue un outil d'aide à la gestion qui exploite des données et des réponses fournies par le futur chef d'entreprise, Monsieur Antoine MONTEIL, sous sa responsabilité.

Notre cabinet, qui a mis tous les moyens nécessaires à la réalisation de la prestation ne supporte pas d'obligation de résultat.

Les projections réalisées n'ayant qu'une valeur indicative, nous ne garantissons pas qu'elles seront vérifiées sur la période analysée.

PRESENTATION DES HYPOTHESES DU PROJET

Monsieur Antoine MONTEIL, 32 ans, Ingénieur en Mécanique et spécialiste du VTT en compétition depuis 10 ans, souhaite créer sa société afin de proposer à une clientèle Française et Internationale de vététiste passionnés, la fabrication sur mesure et la vente de cadre de vélo "sur mesure". Le créateur a déjà réalisé des prototypes et des machines pour son propre compte et pour des amis. Il a parfaitement étudié le marché (offre et demande) et ses besoins afin de commencer son activité (siège domicile dans une grange / atelier indépendante). Une présentation détaillée du projet a été réalisée par le créateur.

Mr MONTEIL décide de créer une société sous la forme SASU à l'IS (Dirigeant assimilé salarié, cadre).

Allocataire des ARE de Pôle Emploi depuis mai 2018, il souhaite maintenir ses aides mensuellement en totalité jusqu'à leur terme, contre une non rémunération pour son mandat de Président. Par la suite (à partir de juin 2020), il sera alloué une rémunération mensuelle brute de 2 000 € (simulation effectuée dans le prévisionnel ci-après).

Le créateur a déjà investi 12 000 € dans son atelier et 10 000 € dans la réalisation de prototypes. Mr MONTEIL souhaite maintenir ces investissements à titre individuel et privé, c'est pourquoi ils ne seront pas repris dans le Plan de Financement Initial décrit page 5.

Dans le prévisionnel qui suit, les règlements clients et fournisseurs sont comptabilisés à 30 jours et nous n'avons pas tenu compte des acomptes à la commande (30%) demandé par Mr MONTEIL à ses clients.

Conformément à l'étude de Mr MONTEIL, il a été choisi de prendre comme référence dans le calcul du chiffre d'affaires, un panier moyen unitaire de vente HT de 5 650 € (temps de production moyen unitaire par vélo de 48 heures de travail). Le créateur pense que son prix de vente unitaire moyen HT sera supérieur à ce montant, ce qui reste pour nous une mesure de prudence.

Nous avons le choix d'augmenter légèrement ce prix de vente sur chacun des exercices suivants ou d'augmenter très légèrement la marge. Nous avons choisi d'appliquer une marge sur les ventes de 38% en exercice 1, de 39% en exercice 2, puis de 40% en exercice 3.

Nous avons donc tablé sur 15 ventes en premier exercice (12 mois lissés), 22 ventes en exercice 2 et 26 ventes en exercice 3 (1248 heures de production sur une année, sachant que le temps de travail moyen d'un entrepreneur se situe entre 1800 et 2250 heures sur un exercice de 12 mois).

Si le prix de vente moyen HT d'un vélo haut de gamme était de 7 000 €, il faudrait vendre 21 vélos en exercice 3 pour réaliser le même chiffre d'affaires de 146 k€.

Le créateur auto finance (avec un prêt familial) ses besoins en investissements en gardant une trésorerie initiale confortable (plus de 10 k€).

Le compte de résultat (page 10) et la Synthèse Détaillée (page 18) montrent un projet tout à fait réalisable et des bénéfices significatifs sur les trois premiers exercices étudiés.

Prévisionnel

INVESTISSEMENTS ET FINANCEMENTS

Les investissements prévus sur la période :

Investissements	2018-2019	2019-2020	2020-2021
Immobilisations incorporelles	5 050		
<i>Frais d'établissement Chambre Métiers</i>	250		
<i>Honoraires juridiques de constitution (Statuts, greffe, débours, conseils)</i>	2 500		
<i>Annonce légale (Rédaction, parution)</i>	300		
<i>Achat Publicité & communication</i>	2 000		
Immobilisations corporelles	15 000		
<i>Achat véhicule professionnel d'occasion (Trafic II HT)</i>	12 000		
<i>Achat outillage Vélo</i>	1 500		
<i>Achat outillage Atelier</i>	1 500		
Total des investissements à réaliser	20 050		
Immobilisations existantes		20 050	20 050
Total des immobilisations	20 050	20 050	20 050

Le financement des investissements :

Financements des investissements	2018-2019	2019-2020	2020-2021
Apports en capital	3 000		
<i>Capital social de la SASU</i>	3 000		
Apports en comptes courants	8 000		
<i>Apports en compte courant d'associé (numéraire)</i>	8 000		
Emprunts	24 010		
<i>Prêt familial</i>	20 000		
<i>Crédit court terme TVA (sur 4 mois, différé 4 mois)</i>	4 010		
Total des financements	35 010		
Écart de financement	14 960		

L'écart de financement entre les besoins en investissements et le financement est calculé à 14 970 €. Il intègre le règlement de la TVA sur les investissements pour 4 010 € (financé par un crédit court terme de TVA sur 4 mois avec différé de remboursement de 4 mois, le temps d'encaisser le billet de trésorerie versé par les Services Fiscaux, lors de la première déclaration de TVA), ainsi que la trésorerie d'avance nécessaire au bon démarrage d'activité (BFR Initial) pour 10 950 €.

Le détail des remboursements d'emprunts :

Remboursements des emprunts	2018-2019	2019-2020	2020-2021
Capital remboursé	8 906	4 968	5 042
<i>Prêt familial</i>	4 896	4 968	5 042
<i>Crédit court terme TVA (sur 4 mois, différé 4 mois)</i>	4 010		
Charges d'intérêts	296	192	118
<i>Prêt familial</i>	264	192	118
<i>Crédit court terme TVA (sur 4 mois, différé 4 mois)</i>	32		
Echéances d'emprunts	9 202	5 160	5 160
<i>Prêt familial</i>	5 160	5 160	5 160
<i>Crédit court terme TVA (sur 4 mois, différé 4 mois)</i>	4 042		
Capital restant dû	15 104	10 136	5 094
<i>Prêt familial</i>	15 104	10 136	5 094

SALAIRES ET CHARGES SOCIALES

Les rémunérations annuelles du personnel :

Personnel	2018-2019	%	2019-2020	%	2020-2021	C.S. Sal.	C.S. Pat.
Rémunération Président			8 000	200%	24 000	22%	45%

Le détail des salaires bruts et des charges sociales :

Salaires bruts	2018-2019	2019-2020	2020-2021
Dirigeant		8 000	24 000
<i>Rémunération Président</i>		<i>8 000</i>	<i>24 000</i>

Charges sociales	2018-2019	2019-2020	2020-2021
Dirigeant		3 600	10 800
<i>Rémunération Président</i>		<i>3 600</i>	<i>10 800</i>

FRAIS GÉNÉRAUX PRÉVISIONNELS

Les charges externes prévues :

Charges externes	2018-2019	2019-2020	2020-2021
Fournitures consommables	2 920	3 022	3 004
Forfait Energie (Elec, eau,...)	400	420	441
Carburant	1 200	1 248	1 298
Petit équipement & fournitures diverses	800	824	849
Vêtement de travail	120	122	
Fournitures administratives	400	408	416
Services extérieurs	10 790	11 350	11 165
Entretien, réparations, maintenance	600	612	624
Primes d'assurances (RCPro, siège, atelier, véhicule)	2 200	2 288	2 380
Honoraires mission comptable	1 900	2 100	2 300
Honoraires mission sociale		200	400
Honoraires mission juridique	600	620	650
Publicité, publications, Internet	800	733	666
Foire, salons	1 000	1 020	1 040
Voyages & Déplacements	1 500	1 530	800
Missions, réceptions, cadeaux clientèle	450	464	478
Frais postaux	200	206	212
Frais télécommunications	600	618	637
Services bancaires	340	347	354
Cotisations & divers	600	612	624
Total	13 710	14 372	14 169

Les impôts et taxes de la période :

Impôts et taxes	2018-2019	2019-2020	2020-2021
CET (CFE)		650	800
Vignette et cartes grises	500		
Taxes Diverses	300	350	400
Taxe d'apprentissage		54	163
Formation professionnelle		44	132
Total	800	1 098	1 495

Le détail des amortissements :

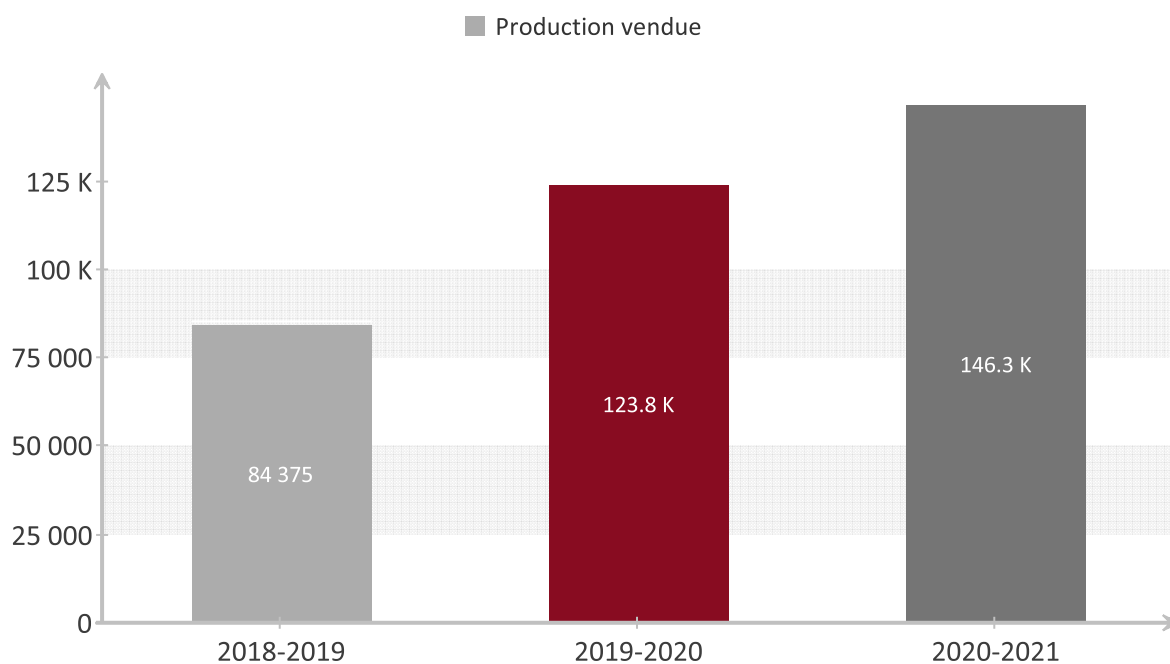
Amortissements	2018-2019	2019-2020	2020-2021
Amortissements incorporels	3 383	833	833
<i>Frais d'établissement Chambre Métiers</i>	<i>250</i>		
<i>Honoraires juridiques de constitution (Statuts, greffe, débours, conseils)</i>	<i>833</i>	<i>833</i>	<i>833</i>
<i>Annonce légale (Rédaction, parution)</i>	<i>300</i>		
<i>Achat Publicité & communication</i>	<i>2 000</i>		
Amortissements corporels	3 375	3 375	3 375
<i>Achat véhicule professionnel d'occasion (Trafic II HT)</i>	<i>3 000</i>	<i>3 000</i>	<i>3 000</i>
<i>Achat outillage Vélo</i>	<i>375</i>	<i>375</i>	<i>375</i>
Total	6 758	4 208	4 208

COMPTE DE RÉSULTAT PRÉVISIONNEL

Évolution du compte de résultat :

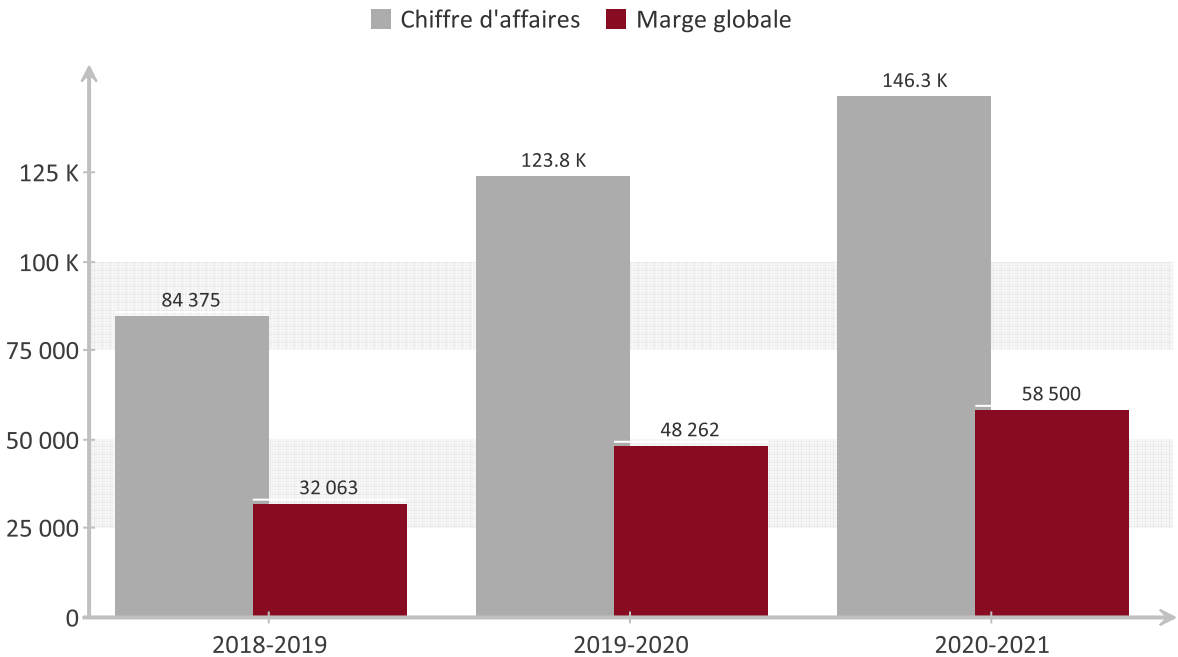
Compte de résultat	2018-2019	%	2019-2020	%	2020-2021	%
Production vendue	84 375	100%	123 750	100%	146 250	100%
Chiffre d'affaires	84 375	100%	123 750	100%	146 250	100%
Total des produits d'exploitation	84 375	100%	123 750	100%	146 250	100%
Achats effectués de matières	52 312	62%	75 488	61%	87 750	60%
Fournitures consommables	2 920	3%	3 022	2%	3 004	2%
Services extérieurs	10 790	13%	11 350	9%	11 165	8%
Charges externes	13 710	16%	14 372	12%	14 169	10%
Impôts et taxes	800	1%	1 098	1%	1 495	1%
Salaires bruts (Dirigeant)			8 000	6%	24 000	16%
Charges sociales (Dirigeant)			3 600	3%	10 800	7%
Autres charges de personnel			200	0%	600	0%
Charges de personnel			11 800	10%	35 400	24%
Dotations aux amortissements	6 758	8%	4 208	3%	4 208	3%
Total des charges d'exploitation	73 580	87%	106 966	86%	143 022	98%
Résultat d'exploitation	10 795	13%	16 784	14%	3 228	2%
Charges financières	296	0%	192	0%	118	0%
Résultat financier	-296	0%	-192	0%	-118	0%
Résultat courant	10 499	12%	16 592	13%	3 110	2%
Impôt sur les bénéfices	1 575	2%	2 489	2%	466	0%
Résultat de l'exercice	8 924	11%	14 103	11%	2 644	2%

Chiffre d'affaires global



Évolution du chiffre d'affaires

Marge globale



Évolution de la marge

SOLDES INTERMÉDIAIRES DE GESTION

L'évolution des soldes intermédiaires de gestion :

Soldes intermédiaires de gestion	2018-2019	%	2019-2020	%	2020-2021	%
Chiffre d'affaires	84 375	100%	123 750	100%	146 250	100%
Ventes + Production réelle	84 375	100%	123 750	100%	146 250	100%
Achats consommés	52 312	62%	75 488	61%	87 750	60%
Marge globale	32 063	38%	48 262	39%	58 500	40%
Charges externes	13 710	16%	14 372	12%	14 169	10%
Valeur ajoutée	18 353	22%	33 890	27%	44 331	30%
Impôts et taxes	800	1%	1 098	1%	1 495	1%
Charges de personnel			11 800	10%	35 400	24%
Excédent brut d'exploitation	17 553	21%	20 992	17%	7 436	5%
Dotations aux amortissements	6 758	8%	4 208	3%	4 208	3%
Résultat d'exploitation	10 795	13%	16 784	14%	3 228	2%
Charges financières	296	0%	192	0%	118	0%
Résultat financier	-296	0%	-192	0%	-118	0%
Résultat courant	10 499	12%	16 592	13%	3 110	2%
Impôt sur les bénéfices	1 575	2%	2 489	2%	466	0%
Résultat de l'exercice	8 924	11%	14 103	11%	2 644	2%
Capacité d'autofinancement	15 682	19%	18 311	15%	6 852	5%

CAPACITÉ D'AUTOFINANCEMENT

La capacité d'autofinancement sur la période :

Capacité d'autofinancement	2018-2019	2019-2020	2020-2021
Résultat de l'exercice	8 924	14 103	2 644
+ Dotations aux amortissements	6 758	4 208	4 208
Capacité d'autofinancement	15 682	18 311	6 852
- Remboursement des emprunts	8 906	4 968	5 042
Autofinancement net	6 776	13 343	1 810

RATIOS D'EXPLOITATION

Analyse des ratios d'exploitation :

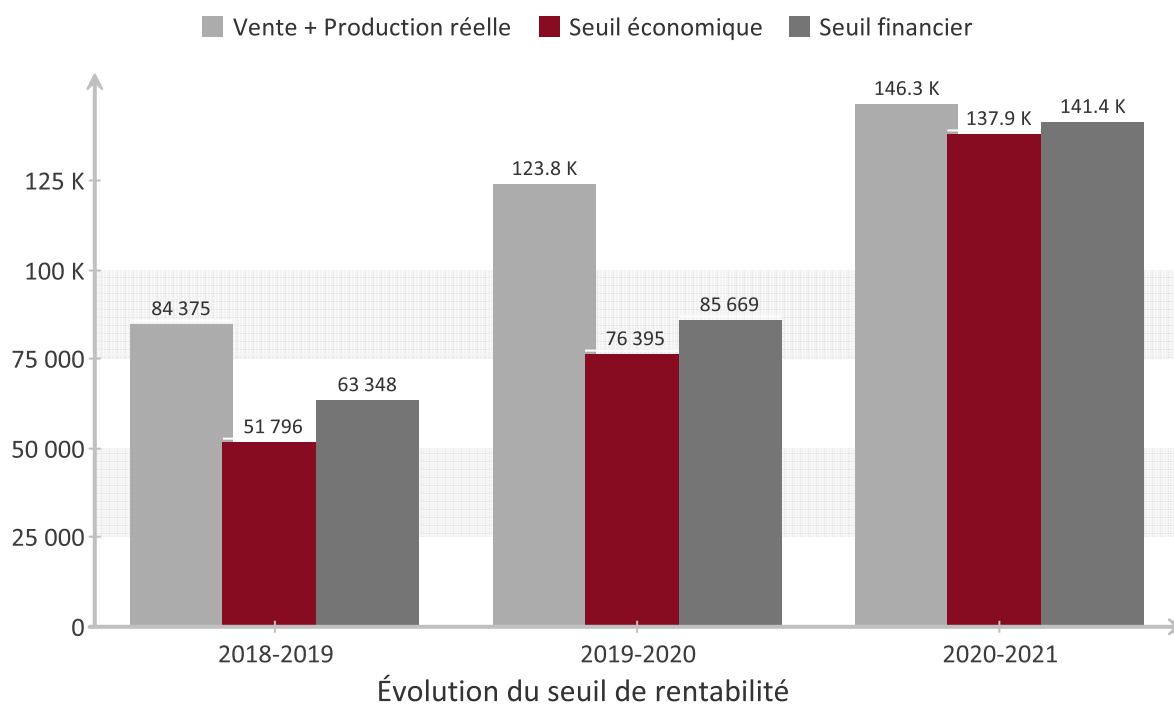
Ratios d'exploitation	2018-2019	2019-2020	2020-2021
Chiffre d'affaires	100%	100%	100%
Ventes + Production réelle	100%	100%	100%
Achats consommés	62%	61%	60%
Marge globale	38%	39%	40%
Charges externes	16%	12%	10%
Valeur ajoutée	22%	27%	30%
Impôts et taxes	1%	1%	1%
Charges de personnel		10%	24%
Excédent brut d'exploitation	21%	17%	5%
Dotations aux amortissements	8%	3%	3%
Résultat d'exploitation	13%	14%	2%
Charges financières	0%	0%	0%
Résultat financier	0%	0%	0%
Résultat courant	12%	13%	2%
Impôt sur les bénéfices	2%	2%	0%
Résultat de l'exercice	11%	11%	2%

SEUIL DE RENTABILITÉ

Le seuil de rentabilité économique :

Seuil de rentabilité économique	2018-2019	2019-2020	2020-2021
Ventes + Production réelle	84 375	123 750	146 250
Achats consommés	52 312	75 488	87 750
Autres coûts variables	4 870	4 909	4 065
<i>Total des coûts variables</i>	<i>57 182</i>	<i>80 397</i>	<i>91 815</i>
Marge sur coût variable	27 193	43 353	54 435
Taux de marge sur coût variable (%)	32.23%	35.03%	37.22%
<i>Coûts fixes</i>	<i>16 694</i>	<i>26 761</i>	<i>51 325</i>
Total des charges	73 876	107 158	143 140
Résultat courant avant impôt	10 499	16 592	3 110
Seuil de rentabilité	51 796	76 395	137 896
Excédent / Insuffisance	32 579	47 355	8 354
Point mort (jours)	221 jours	222 jours	339 jours

Seuil de rentabilité



BESOIN EN FONDS DE ROULEMENT

Évolution du besoin en fonds de roulement :

Besoins en fonds de roulement	Initial	30/09/2019	30/09/2020	30/09/2021
Créances clients		8 437	12 374	14 626
Autres créances	4 010			
Besoins d'exploitation (Total)	4 010	8 437	12 374	14 626
Total des besoins	4 010	8 437	12 374	14 626
Dettes fournisseurs		5 231	7 549	8 774
Dettes fiscales et sociales		1 916	4 432	2 586
Ressources d'exploitation (Total)		7 147	11 981	11 360
Total des ressources		7 147	11 981	11 360
Variation du B.F.R.	4 010	1 290	-897	2 873
Besoins en fonds de roulement	4 010	1 290	393	3 266

PLAN DE FINANCEMENT

Le plan de financement sur la période :

Plan de financement	Initial	2018-2019	2019-2020	2020-2021
Immobilisations	20 050	20 050		
Variation du B.F.R.	4 010	1 290	-897	2 873
Remboursements d'emprunts		8 906	4 968	5 042
Total des besoins	24 060	30 246	4 071	7 915
Apports en capital	3 000	3 000		
Apports en comptes courants	8 000	8 000		
Souscription d'emprunts	24 010	24 010		
Capacité d'autofinancement		15 682	18 311	6 852
Total des ressources	35 010	50 692	18 311	6 852
Variation de trésorerie	10 950	20 446	14 240	-1 063
Solde de trésorerie	10 950	20 446	34 686	33 623

ETAT DE TRÉSORERIE

L'évolution du solde de trésorerie :

Etat de trésorerie	Initial	2018-2019	2019-2020	2020-2021
Fonds de roulement	14 960	21 736	35 079	36 889
Besoins en fonds de roulement	4 010	1 290	393	3 266
Solde de trésorerie	10 950	20 446	34 686	33 623

BILAN PRÉVISIONNEL

Le bilan prévisionnel de la période :

Bilan	30/09/2019	30/09/2020	30/09/2021
Immobilisations	20 050	20 050	20 050
- Amortissements, Provisions	6 758	10 966	15 174
Immobilisations nettes	13 292	9 084	4 876
Créances clients	8 437	12 374	14 626
Disponibilités	20 446	34 686	33 623
Actif circulant	28 883	47 060	48 249
Total de l'actif	42 175	56 144	53 125
Capital social	3 000	3 000	3 000
Réserves, Report à nouveau		8 924	23 027
Résultat de l'exercice	8 924	14 103	2 644
Capitaux propres	11 924	26 027	28 671
Emprunts et dettes assimilés	23 104	18 136	13 094
Dettes fournisseurs	5 231	7 549	8 774
Dettes fiscales et sociales	1 916	4 432	2 586
Total des dettes	30 251	30 117	24 454
Total du passif	42 175	56 144	53 125

RATIOS DE STRUCTURE

Ratios de structure	2018-2019	2019-2020	2020-2021
Délai des créances clients	30 jours	30 jours	30 jours
Délai des dettes fournisseurs	24 jours	25 jours	26 jours
Délai BFR en nombre de jours de CA	6 jours	1 jour	8 jours
Autonomie financière à long terme	28.27%	46.36%	53.97%
Solvabilité à moyen terme	190.68%	235.52%	249.22%
Solvabilité à court terme	190.68%	235.52%	249.22%
Taux d'endettement	126.67%	38.94%	17.77%
Capacité de remboursement des emprunts	1 an	1 an	1 an

SYNTHÈSE

Compte de résultat	2018-2019	%	2019-2020	%	2020-2021	%
Production vendue	84 375	100%	123 750	100%	146 250	100%
<i>Production vendue VTT (tarif moyen unitaire HT 5625 €)</i>	84 375	100%	123 750	100%	146 250	100%
Chiffre d'affaires	84 375	100%	123 750	100%	146 250	100%
Total des produits d'exploitation	84 375	100%	123 750	100%	146 250	100%
Achats effectués de matières	52 312	62%	75 488	61%	87 750	60%
<i>Production vendue VTT (tarif moyen unitaire HT 5625 €)</i>	52 312	62%	75 488	61%	87 750	60%
Fournitures consommables	2 920	3%	3 022	2%	3 004	2%
<i>Forfait Energie (Elec, eau,...)</i>	400	0%	420	0%	441	0%
<i>Carburant</i>	1 200	1%	1 248	1%	1 298	1%
<i>Petit équipement & fournitures diverses</i>	800	1%	824	1%	849	1%
<i>Vêtement de travail</i>	120	0%	122	0%		
<i>Fournitures administratives</i>	400	0%	408	0%	416	0%
Services extérieurs	10 790	13%	11 350	9%	11 165	8%
<i>Entretien, réparations, maintenance</i>	600	1%	612	0%	624	0%
<i>Primes d'assurances (RCPro, siège, atelier, véhicule)</i>	2 200	3%	2 288	2%	2 380	2%
<i>Honoraires mission comptable</i>	1 900	2%	2 100	2%	2 300	2%
<i>Honoraires mission sociale</i>			200	0%	400	0%
<i>Honoraires mission juridique</i>	600	1%	620	1%	650	0%
<i>Publicité, publications, Internet</i>	800	1%	733	1%	666	0%
<i>Foire, salons</i>	1 000	1%	1 020	1%	1 040	1%
<i>Voyages & Déplacements</i>	1 500	2%	1 530	1%	800	1%
<i>Missions, réceptions, cadeaux clientèle</i>	450	1%	464	0%	478	0%
<i>Frais postaux</i>	200	0%	206	0%	212	0%
<i>Frais télécommunications</i>	600	1%	618	1%	637	0%
<i>Services bancaires</i>	340	0%	347	0%	354	0%
<i>Cotisations & divers</i>	600	1%	612	0%	624	0%
Charges externes	13 710	16%	14 372	12%	14 169	10%
Impôts et taxes	800	1%	1 098	1%	1 495	1%
<i>CET (CFE)</i>			650	1%	800	1%
<i>Vignette et cartes grises</i>	500	1%				
<i>Taxes Diverses</i>	300	0%	350	0%	400	0%
<i>Taxe d'apprentissage</i>			54	0%	163	0%
<i>Formation professionnelle</i>			44	0%	132	0%
Salaires bruts (Dirigeant)			8 000	6%	24 000	16%
<i>Rémunération Président</i>			8 000	6%	24 000	16%
Charges sociales (Dirigeant)			3 600	3%	10 800	7%
<i>Rémunération Président</i>			3 600	3%	10 800	7%
Autres charges de personnel			200	0%	600	0%
<i>Complémentaire Entreprise</i>			200	0%	600	0%
Charges de personnel			11 800	10%	35 400	24%

Fabrication & montage cadre VTT sur mesure

Dotations aux amortissements	6 758	8%	4 208	3%	4 208	3%
<i>Frais d'établissement Chambre Métiers</i>	250	0%				
<i>Honoraires juridiques de constitution (Statuts, greffe, débours, conseils)</i>	833	1%	833	1%	833	1%
<i>Annonce légale (Rédaction, parution)</i>	300	0%				
<i>Achat Publicité & communication</i>	2 000	2%				
<i>Achat véhicule professionnel d'occasion (Trafic II HT)</i>	3 000	4%	3 000	2%	3 000	2%
<i>Achat outillage Vélo</i>	375	0%	375	0%	375	0%
Total des charges d'exploitation	73 580	87%	106 966	86%	143 022	98%
Résultat d'exploitation	10 795	13%	16 784	14%	3 228	2%
Charges financières	296	0%	192	0%	118	0%
<i>Intérêts sur emprunts</i>	296	0%	192	0%	118	0%
Résultat financier	-296	0%	-192	0%	-118	0%
Résultat courant	10 499	12%	16 592	13%	3 110	2%
Impôt sur les bénéfices	1 575	2%	2 489	2%	466	0%
Résultat de l'exercice	8 924	11%	14 103	11%	2 644	2%

Annexe

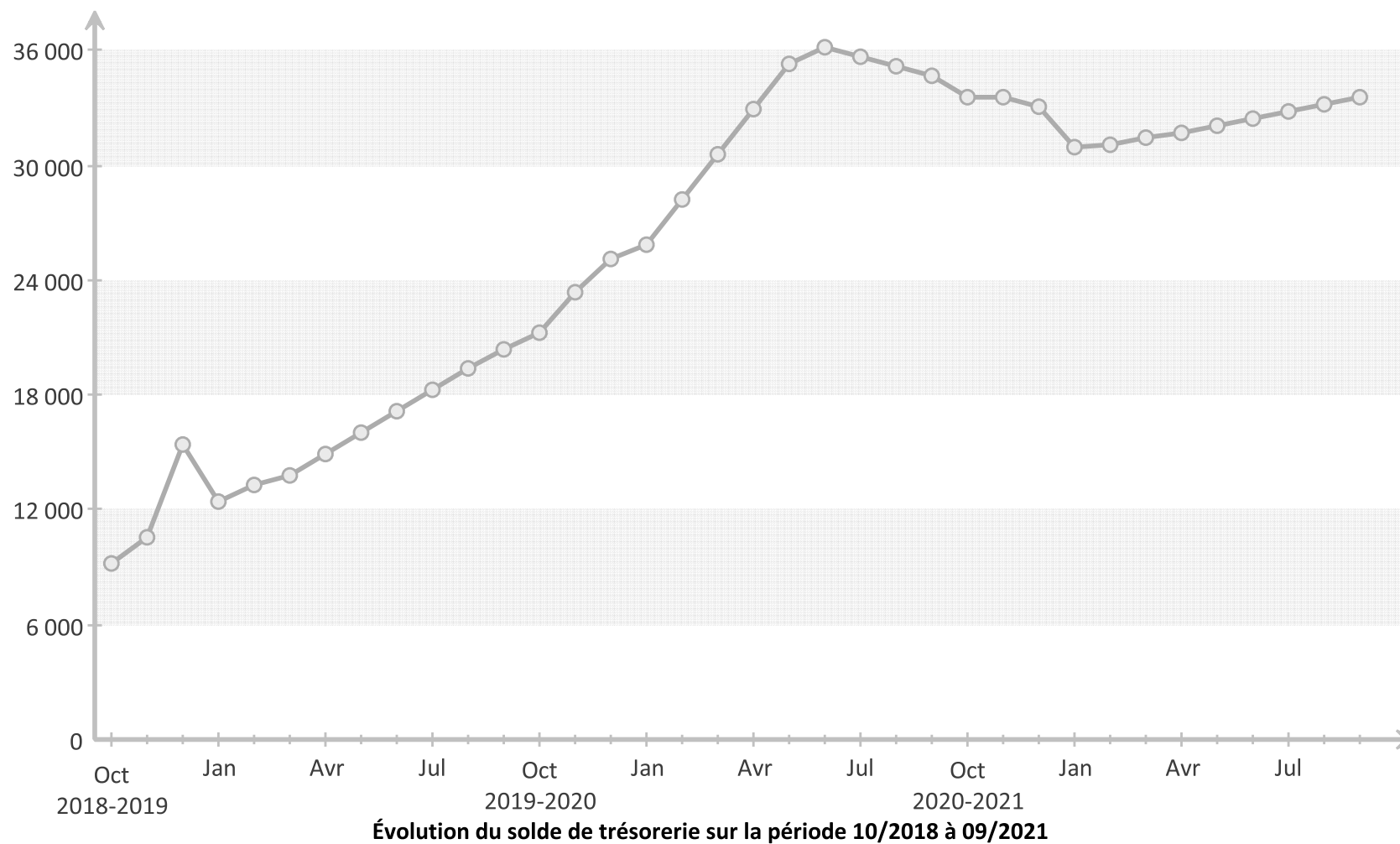
Analyse de l'évolution du solde de trésorerie sur la période :

Trésorerie (N)	Oct 2018	Nov 2018	Déc 2018	Jan 2019	Fév 2019	Mar 2019	Avr 2019	Mai 2019	Jun 2019	Jul 2019	Aoû 2019	Sep 2019	Total
Encaissements	35 010	8 437	12 106	8 437	8 437	8 437	8 437	8 437	8 437	8 437	8 437	8 437	131 486
Décaissements	25 833	7 004	7 345	11 355	7 637	7 837	7 337	7 337	7 337	7 337	7 337	7 337	111 033
Solde précédent		9 177	10 610	15 371	12 453	13 253	13 853	14 953	16 053	17 153	18 253	19 353	
Variation de la trésorerie	9 177	1 433	4 761	-2 918	800	600	1 100	1 100	1 100	1 100	1 100	1 100	
Solde de trésorerie	9 177	10 610	15 371	12 453	13 253	13 853	14 953	16 053	17 153	18 253	19 353	20 453	
Encours clients	8 437	8 437	8 437	8 437	8 437	8 437	8 437	8 437	8 437	8 437	8 437	8 437	
Encours fournisseurs	5 231	5 231	5 231	5 231	5 231	5 231	5 231	5 231	5 231	5 231	5 231	5 231	

Trésorerie (N+1)	Oct 2019	Nov 2019	Déc 2019	Jan 2020	Fév 2020	Mar 2020	Avr 2020	Mai 2020	Jun 2020	Jul 2020	Aoû 2020	Sep 2020	Total
Encaissements	8 437	12 374	12 374	12 374	12 374	12 374	12 374	12 374	12 374	12 374	12 374	12 374	144 551
Décaissements	7 603	10 333	10 633	11 558	10 081	9 983	9 983	9 983	11 543	12 883	12 883	12 883	130 349
Solde précédent	20 453	21 287	23 328	25 069	25 885	28 178	30 569	32 960	35 351	36 182	35 673	35 164	
Variation de la trésorerie	834	2 041	1 741	816	2 293	2 391	2 391	2 391	831	-509	-509	-509	
Solde de trésorerie	21 287	23 328	25 069	25 885	28 178	30 569	32 960	35 351	36 182	35 673	35 164	34 655	
Encours clients	12 374	12 374	12 374	12 374	12 374	12 374	12 374	12 374	12 374	12 374	12 374	12 374	
Encours fournisseurs	7 549	7 549	7 549	7 549	7 549	7 549	7 549	7 549	7 549	7 549	7 549	7 549	

Trésorerie (N+2)	Oct 2020	Nov 2020	Déc 2020	Jan 2021	Fév 2021	Mar 2021	Avr 2021	Mai 2021	Jun 2021	Jul 2021	Aoû 2021	Sep 2021	Total
Encaissements	12 374	14 626	14 626	14 626	14 626	14 626	14 626	14 626	14 626	14 626	14 626	14 626	173 260
Décaissements	13 461	14 663	15 063	16 752	14 558	14 263	14 263	14 263	14 263	14 263	14 263	14 263	174 338
Solde précédent	34 655	33 568	33 531	33 094	30 968	31 036	31 399	31 762	32 125	32 488	32 851	33 214	
Variation de la trésorerie	-1 087	-37	-437	-2 126	68	363	363	363	363	363	363	363	
Solde de trésorerie	33 568	33 531	33 094	30 968	31 036	31 399	31 762	32 125	32 488	32 851	33 214	33 577	
Encours clients	14 626	14 626	14 626	14 626	14 626	14 626	14 626	14 626	14 626	14 626	14 626	14 626	
Encours fournisseurs	8 774	8 774	8 774	8 774	8 774	8 774	8 774	8 774	8 774	8 774	8 774	8 774	

Solde de trésorerie



Détail du tableau de TVA sur la période :

TVA (N)	Oct 2018	Nov 2018	Déc 2018	Jan 2019	Fév 2019	Mar 2019	Avr 2019	Mai 2019	Jun 2019	Jul 2019	Aoû 2019	Sep 2019	Total
TVA collectée	1 406	1 406	1 406	1 406	1 406	1 406	1 406	1 406	1 406	1 406	1 406	1 406	16 872
<i>TVA sur production</i>	1 406	1 406	1 406	1 406	1 406	1 406	1 406	1 406	1 406	1 406	1 406	1 406	16 872
TVA déductible	5 075	1 065	1 065	1 065	1 065	1 065	1 065	1 065	1 065	1 065	1 065	1 065	16 790
<i>TVA sur immobilisations</i>	4 010												4 010
<i>TVA sur achats de matières</i>	872	872	872	872	872	872	872	872	872	872	872	872	10 464
<i>TVA sur frais</i>	193	193	193	193	193	193	193	193	193	193	193	193	2 316
TVA due		341	341	341	341	341	341	341	341	341	341	341	3 751
Remboursement du crédit de TVA	3 669												3 669
TVA à payer		341	341	341	341	341	341	341	341	341	341	341	3 751

TVA (N+1)	Oct 2019	Nov 2019	Déc 2019	Jan 2020	Fév 2020	Mar 2020	Avr 2020	Mai 2020	Jun 2020	Jul 2020	Aoû 2020	Sep 2020	Total
TVA collectée	2 062	2 062	2 062	2 062	2 062	2 062	2 062	2 062	2 062	2 062	2 062	2 062	24 744
<i>TVA sur production</i>	2 062	2 062	2 062	2 062	2 062	2 062	2 062	2 062	2 062	2 062	2 062	2 062	24 744
TVA déductible	1 459	1 459	1 459	1 459	1 459	1 459	1 459	1 459	1 459	1 459	1 459	1 459	17 508
<i>TVA sur achats de matières</i>	1 258	1 258	1 258	1 258	1 258	1 258	1 258	1 258	1 258	1 258	1 258	1 258	15 096
<i>TVA sur frais</i>	201	201	201	201	201	201	201	201	201	201	201	201	2 412
TVA due	603	603	603	603	603	603	603	603	603	603	603	603	7 236
TVA à payer	603	603	603	603	603	603	603	603	603	603	603	603	7 236

TVA (N+2)	Oct 2020	Nov 2020	Déc 2020	Jan 2021	Fév 2021	Mar 2021	Avr 2021	Mai 2021	Jun 2021	Jul 2021	Aoû 2021	Sep 2021	Total
TVA collectée	2 438	2 438	2 438	2 438	2 438	2 438	2 438	2 438	2 438	2 438	2 438	2 438	29 256
<i>TVA sur production</i>	2 438	2 438	2 438	2 438	2 438	2 438	2 438	2 438	2 438	2 438	2 438	2 438	29 256
TVA déductible	1 658	1 658	1 658	1 658	1 658	1 658	1 658	1 658	1 658	1 658	1 658	1 658	19 896
<i>TVA sur achats de matières</i>	1 462	1 462	1 462	1 462	1 462	1 462	1 462	1 462	1 462	1 462	1 462	1 462	17 544
<i>TVA sur frais</i>	196	196	196	196	196	196	196	196	196	196	196	196	2 352
TVA due	780	780	780	780	780	780	780	780	780	780	780	780	9 360
TVA à payer	780	780	780	780	780	780	780	780	780	780	780	780	9 360